



Manuel du propriétaire

Le programme Intelli-feu commence à la maison



Government
— of —
Saskatchewan



Pour commander ce manuel, veuillez communiquer avec le bureau de la protection des forêts du ministère de l'Environnement de la Saskatchewan le plus près de chez vous :

Base de lutte contre les feux de forêt :

Big River : 306-469-2500

Buffalo Narrows : 306-235-1800

Cypress Hills : 306-662-5400

Denare Beach : 306-362-5676

Dorintosh : 306-236-7696

Fishing Lakes : 306-426-2600

Green Lake : 306-832-2255

Hudson Bay : 306-865-4500

Île-à-la-Crosse : 306-833-3220

La Loche : 306-822-1702

La Ronge : 306-425-4446

Pelican Narrows : 306-632-5500

Prince Albert : 306-953-3422

Southend : 306-758-6255

Stony Rapids : 306-439-2087

Weyakwin : 306-663-5620

Le programme Intelli-feu Canada a été conçu par *Partenaires en protection*, avec la contribution du ministère de l'Environnement et d'autres partenaires. Ce manuel a été produit initialement par le *Ministry of Sustainable Resource Development* de l'Alberta, avec le soutien et la collaboration de *Partenaires en protection*, et a été adapté pour son utilisation en Saskatchewan.

Feux de forêt : les faits

Les feux de forêt font partie intégrante des écosystèmes végétaux de la Saskatchewan. Sans les feux de forêt, le paysage perd de sa diversité. Les feux de forêt recyclent les nutriments, aident les plantes à se reproduire et créent une mosaïque de végétaux qui constitue l'habitat de divers animaux sauvages.

En choisissant d'étendre notre mode de vie et nos habitations plus avant dans les aires boisées, nous nous exposons davantage aux feux de forêt. En demeurant dans un endroit où un feu de forêt peut se produire, vous mettez votre maison en danger. Toutefois, il est possible de vivre en sécurité avec ce risque naturel. Les recommandations formulées dans ce manuel réduiront les dangers que présentent les feux de forêt pour votre maison et le voisinage, et aideront les pompiers à protéger votre maison.



Actions collectives

Le programme Intelli-feu offre les compétences et les connaissances requises pour mettre en œuvre les pratiques de prévention des incendies adaptées à votre propriété ou à votre collectivité.

Sept disciplines ont été reconnues aptes à rendre la vie plus sécuritaire en milieu périurbain.

1. **Éducation** – afin d'agir de façon appropriée, il faut d'abord être informé des risques liés aux feux de forêt et des mesures d'atténuation possibles.
2. **Gestion des combustibles** – réduire le risque de feu de forêt pour les propriétés en fauchant et clairsemant, en élaguant les branches et en éliminant le bois mort, tombé des arbres, pouvant alimenter un feu.
3. **Législation** – légifère sur les nouvelles habitations situées dans des zones à risque (p. ex. les maisons bâties dans des régions boisées devraient être munies de systèmes d'extinction automatique extérieurs).
4. **Aménagement** – lignes directrices établies par les constructeurs et les promoteurs immobiliers pour rendre les maisons et les lotissements résidentiels conformes au programme Intelli-feu.
5. **Planification** – mettre en œuvre des restrictions et des lignes directrices pour s'assurer que les principes de Intelli-feu sont suivis.
6. **Formation** – offrir une formation polyvalente aux pompiers spécialisés dans la lutte contre les incendies des bâtiments de façon à ce qu'ils soient adéquatement formés et équipés pour éteindre les feux de forêt.
7. **Collaboration entre les organismes** – les pompiers municipaux volontaires doivent conclure des ententes de lutte contre les incendies et travailler en collaboration en cas de feux de forêt.

Programme de reconnaissance communautaire Intelli-feu Canada

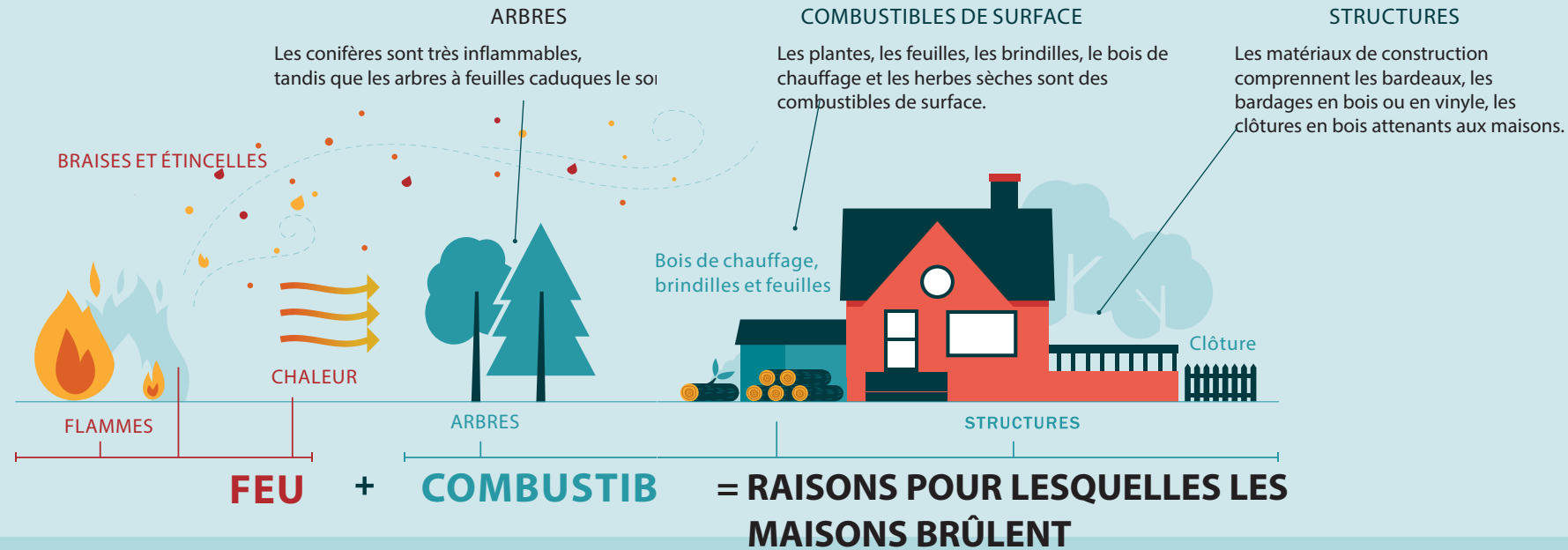
Ce programme offre aux résidents des régions susceptibles aux feux de forêt, les connaissances et les moyens organisationnels pour réduire considérablement la vulnérabilité de leur collectivité aux feux de forêt. Ils y parviennent en planifiant et en travaillant en collaboration – avec le soutien d'un spécialiste local des feux de forêt. Le programme offre aux résidents des connaissances, des compétences et la possibilité de mettre en œuvre les pratiques d'Intelli-feu adaptées à leur collectivité, tout en encourageant la formation de groupes de voisins auto-organisés à se préparer à un feu de forêt avant qu'il ne survienne. Le programme offre la reconnaissance publique à titre de récompense pour avoir obtenu le statut de membre Intelli-feu.

Pour en savoir plus sur le programme de reconnaissance communautaire Intelli-feu Canada, consultez le site suivant :

firesmartcanada.ca/firesmart-communities/saskatchewan/



COMMENT SE PRODUISENT LES FEUX DE FORÊT



PROPAGATION DES FEUX DE FORÊT

ÉTINCELLES ET BRAISES

Ce sont les débris encore ardents qui peuvent s'envoler jusqu'à deux kilomètres au-devant d'un feu de forêt. Les étincelles et des braises peuvent enflammer des matériaux sur votre maison ou tout près, causant ainsi d'importants dommages.



CHALEUR EXTRÊME

La chaleur qu'irradie un feu de forêt peut faire fondre le bardage en vinyle, enflammer votre maison et même casser des vitres. Une chaleur extrême peut se dégager des flammes à une distance de 30 mètres de votre maison.



FLAMMES DIRECTES

Lorsqu'un feu de forêt se propage, il enflamme sur son passage tout ce qui est inflammable. Pour protéger votre maison de la menace directe d'un feu de forêt, il faut isoler votre maison de tout ce qui est potentiellement inflammable.

FACTEURS INFLUENÇANT LA PROPAGATION DES FEUX DE FORÊT

FORÊTS DENSES ET CONTINUES

Les feux de forêt peuvent avancer rapidement dans les forêts où les arbres sont très rapprochés. Les feux se propagent rapidement et directement d'un arbre à l'autre et peuvent produire des étincelles et des braises qui peuvent se déplacer sur des distances de deux kilomètres. Ces braises peuvent se déposer sur les arbres ou les maisons bien avant l'arrivée du feu et créer des incendies multiples. Il est important d'être conscients des dangers que représentent les étincelles et des braises au moment de construire une propriété conforme à Intelli-feu.

LES INCLINAISONS DE TERRAIN PEUVENT AVOIR UNE INCIDENCE SUR LES FEUX DE FORÊT

Le feu se déplace le plus rapidement en amont. Plus la pente est abrupte, plus un feu de forêt se répandra rapidement. Les maisons situées sur une colline ou au sommet d'une colline sont les plus à risque en cas de feu de forêt. Si votre maison est située sur une colline, vous devriez envisager de prendre des mesures supplémentaires suggérées dans ce manuel, comme enlever les arbres adjacents à la pente et mettre en terre des plantes difficilement inflammables. Si vous faites construire une nouvelle maison, envisagez de la bâtir à une distance d'au moins dix mètres de la crête d'une colline ou d'une pente ainsi que l'aménagement paysager qui l'entourera.

PLUS LENT SUR UN SOL PLAT

PLUS RAPIDE EN AMONT

PROPAGATION DU FEU D'UN ARBRE À L'AUTRE

LES FLAMMES SE DÉPLACENT RAPIDEMENT

FORÊTS DENSES ET CONTINUES

DENSITÉ = DANGER

LES COMBUSTIBLES LÉGERS PRODUISENT
DE LA CHALEUR ET DES BRAISES

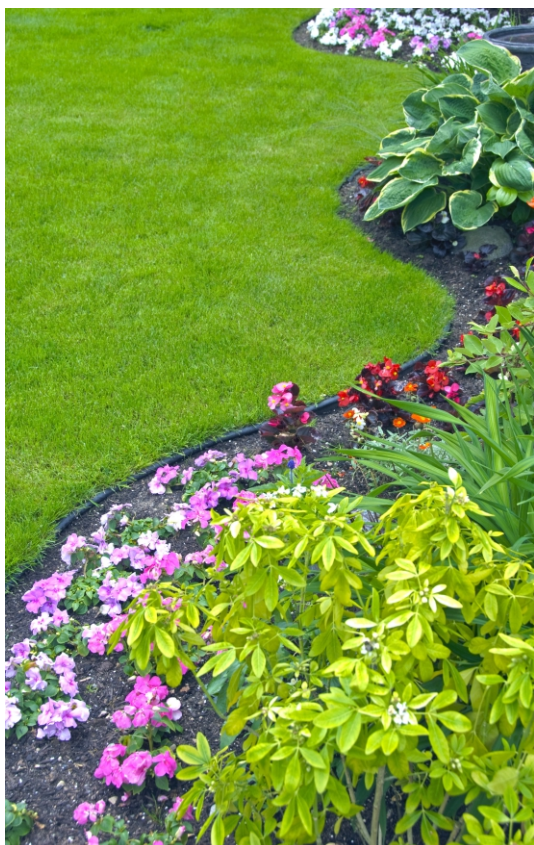
Zone 1

MAISON ET COUR – Dix mètres

Pour que votre cour soit conforme au programme Intelli-feu, vous devez faire des choix judicieux en matière de plantes, d'arbustes, de pelouse et de paillis. En choisissant des plantes et des matériaux difficilement inflammables, vous augmentez la probabilité que votre maison survive à un feu de forêt.

AMÉNAGEMENT PAYSAGER À MOINS DE DIX MÈTRES

Plantez des arbustes et des plantes difficilement inflammables sans les rapprocher. Évitez les débris de bois, y compris les paillis, car ce sont des endroits où un incendie pourrait se déclarer.



CARACTÉRISTIQUES DES PLANTES DIFFICILEMENT INFLAMMABLES

- Leurs feuilles sont humides et souples.
- Elles accumulent peu de végétation morte.
- Leur sève ressemble à de l'eau et est peu odorante.
- Petite quantité de sève ou de résine.

CARACTÉRISTIQUES DES PLANTES TRÈS INFLAMMABLES

- Les feuilles ou les aiguilles sont aromatiques.
- Elles accumulent de la matière fine, sèche et morte.
- Elles contiennent de la résine ou des huiles.
- Leur écorce s'effrite, elle est fine comme du papier ou floconneuse.

PLANTES À ÉVITER

- Cèdre
- Genévrier
- Pin
- Herbes hautes
- Épinette

HERBE

Une pelouse tondue est difficilement inflammable. Les herbes de moins de dix centimètres de hauteur sont moins susceptibles de produire un feu intense.

AMÉNAGEMENT PAYSAGER ET COUR

PAILLIS D'ÉCORCES ET AIGUILLES DE PIN

N'utilisez pas de paillis d'écorces ou d'aiguilles de pin à moins de dix mètres de votre maison, car ils sont très combustibles. Le gravier et la pierre concassée décorative réduisent considérablement le risque de feu de forêt.

RÉSERVES DE BOIS DE CHAUFFAGE

Le bois empilé contre une maison présente un grand risque d'incendie. Le simple fait de déplacer votre réserve de bois de chauffage pourrait sauver votre maison d'un feu de forêt. Nettoyez cette zone régulièrement, car des débris facilement inflammables s'amassent à cet endroit.

BARILS À COMBUSTION ET FOYERS

Les barils à combustion devraient être placés le plus loin possibles des structures et des arbres. Assurez-vous qu'un périmètre de trois mètres autour du baril est exempt de matières combustibles. Veillez toujours à ce que votre baril à combustion soit bien ventilé et à y poser un grillage métallique de six millimètres ou plus fin.

Informez-vous des exigences et des restrictions précises concernant les foyers d'arrière-cour auprès de l'administration municipale de votre collectivité.

Des autorisations sont exigées dans beaucoup de municipalités pour faire des feux dans des barils ou des foyers extérieurs.

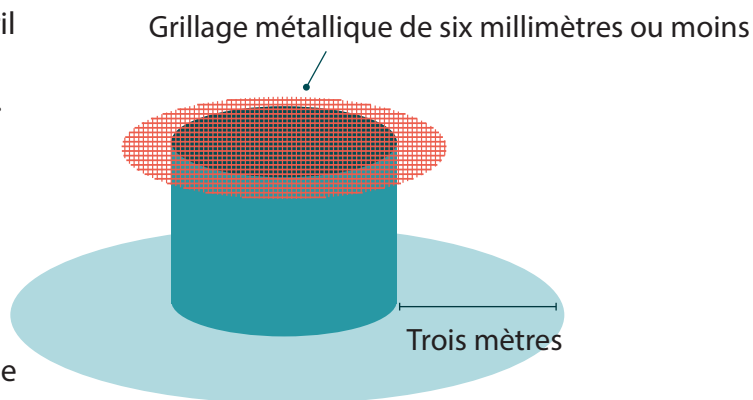
ACCESSOIRES DE FOYER À PORTÉE DE LA MAIN

Toute résidence doit avoir des pelles, des râteaux, des haches, des tuyaux d'arrosage, des arroseurs rotatifs et des échelles facilement accessibles pour la prévention des feux de forêt.

LIGNES ÉLECTRIQUES

Les lignes électriques devraient être dégagées des branches et autres végétaux. Communiquez avec l'entreprise de services publics de votre localité pour discuter de l'enlèvement des branches ou des végétaux autour des installations électriques aériennes.

BARIL À COMBUSTION



Le paillis d'écorces est très inflammable.



Les réserves de bois de chauffage devraient se situer à au moins dix mètres de votre maison.

L'AVENTURE INTELLI-FEU COMMENCE!

Chaque partie de ce manuel vous aidera à apporter toute votre attention sur les changements qui vous permettront de protéger votre maison des feux de forêt. Commencez par votre maison puis ses alentours. Les changements que vous apporterez le plus près de la maison, et à votre maison même, sont ceux qui réduiront le plus les risques de dommages par un feu de forêt.

OPTIMISEZ VOTRE TEMPS

Rénover et améliorer votre maison peut être coûteux et exiger beaucoup de temps. Le programme Intelli-feu est axé sur ce que vous pouvez accomplir de façon réaliste afin de limiter le risque que présentent les feux de forêt pour votre maison. Intégrez ce programme à vos rénovations à long terme et prévoyez un nettoyage de votre cour afin de réduire le risque de dommages causés par les feux de forêt auxquels vous êtes exposé.

RÉDUIRE LE RISQUE DES CONSÉQUENCES D'UN FEU DE FORÊT



ZONE 1

MAISON – Dix mètres

Cette zone devrait être difficilement inflammable, exempte de tout matériau pouvant facilement s'enflammer sur le passage d'un feu de forêt.

ZONE 2

De 10 à 30 mètres

Éclaircissez et élaguez les conifères afin de réduire le risque dans cette zone. Nettoyez régulièrement les accumulations de branches tombées, d'herbes sèches et d'aiguilles au sol afin d'éliminer les combustibles de surface potentiels.

ZONE 3

De 30 à 100 mètres

Cherchez des possibilités d'établir des zones de protection en créant de plus grands espaces entre les arbres et autres végétaux pouvant prendre feu. L'éclaircissage et l'élagage sont également, dans ce cas, des techniques efficaces. Ces mesures contribueront à réduire l'intensité d'un feu de forêt.

Zone 1

MAISON ET COUR – Dix mètres

En préparant votre maison et votre cour selon les recommandations, vous pouvez contribuer à sauver votre maison d'un feu de forêt.

1 TOIT

Matériau

Une toiture difficilement inflammable ou ignifuge s'entend d'un revêtement dont la cote correspond aux catégories A, B ou C. Les couvertures de métal, d'asphalte, les tuiles de terre cuite et de caoutchouc composite sont toutes des possibilités. Les bardeaux non traités créent une dangereuse combinaison de matériau combustible et de fentes pouvant retenir braises et étincelles. Consultez les directives des fabricants pour préserver la résistance au feu de votre toit.

Entretien

Chaque coin intérieur de votre toit est un endroit où les débris et les braises peuvent s'accumuler. Dégagez régulièrement votre toit des matières combustibles.

2 CHEMINÉE

Un pare-étincelles sur votre cheminée réduira la possibilité que des étincelles et les braises s'échappent et déclenchent des incendies.

3 GOUTTIÈRES

Enlevez régulièrement les débris des gouttières, car les étincelles et les braises peuvent facilement enflammer ces matières sèches. Envisagez de poser un grillage métallique sur vos gouttières afin de réduire la quantité de débris qui peuvent s'accumuler.

4 AVANT-TOITS ET ÉVENTS

Bien que les événements jouent un rôle important en éliminant l'humidité des greniers, ils créent une ouverture pour les étincelles et les braises. Envisagez de poser un grillage métallique de trois millimètres sur vos événements. Les avant-toits ouverts créent également une surface pour les braises et la chaleur directe. Des soffites et une bordure de toit bien ajustés aideront à réduire le risque que les braises et la chaleur atteignent la charpente en bois de votre maison.

5 BARDAGE

Bien que les événements jouent un rôle important en éliminant l'humidité des greniers, ils créent une ouverture pour les étincelles et les braises. Envisagez de poser un grillage métallique de trois millimètres sur vos événements. Les avant-toits ouverts créent également une surface pour les braises et la chaleur directe. Des soffites et une bordure de toit bien ajustés aideront à réduire le risque que les braises et la chaleur atteignent la charpente en bois de votre maison.

6 FENÊTRES

Les fenêtres en verre trempé et à vitrage isolant (double vitrage) sont recommandées. Les fenêtres à vitrage simple ne procurent que peu de résistance à la chaleur d'un feu de forêt en progression.

7 PORTES

Toutes les portes intérieures de votre maison devraient être coupe-feu et avoir une bonne étanchéité. Cela est également valable pour vos portes de garage et vos portes d'entrée.

8 TERRASSE

Les braises et les étincelles peuvent s'accumuler sous ces espaces. Par conséquent, faites de tous les dessous de terrasses, de balcons ainsi que des fondations de maisons des espaces clos, couverts d'un matériau difficilement inflammable afin de réduire le risque que des étincelles et des braises mettent feu à votre maison.

9 AUTRE

CONSTRUCTIONS ATTACHÉES À VOTRE MAISON

Clôtures

Les clôtures et les trottoirs en bois sont pour le feu un chemin direct à votre maison. En séparant votre maison d'une clôture en bois au moyen d'un portail de métal, vous pouvez ralentir la progression du feu. N'oubliez pas de couper l'herbe le long de votre clôture, car les herbes longues et sèches s'enflamment facilement.

Cabanons et dépendances

Si ces bâtiments sont situés à moins de dix mètres de votre maison, accordez-leur la même attention qu'à votre maison dans le cadre du programme Intelli-feu.



Vérifiez s'il y a d'autres points inflammables autour de votre maison et aux alentours – inspectez votre cour pour vous assurer qu'il ne s'y trouve pas d'autres matériaux combustibles. Tenez compte de la proximité à laquelle vous entreposez vos meubles de jardin combustibles ou les boîtes de rangement pour la terrasse, par rapport à votre maison.

Zone 1

MAISON ET COUR – Dix mètres



VOTRE COUR

En ajoutant quelques mesures recommandées par le programme Intelli-feu à vos travaux courants sur votre terrain, vous réduirez considérablement la menace des feux de forêt. Les changements que vous apporterez dans un rayon de dix mètres de votre maison sont ceux qui réduiront le plus le danger des feux de forêt.

Les braises du feu peuvent paraître insignifiantes, mais elles ne doivent pas être sous-estimées. La moitié des incendies de maisons causés par des feux de forêt sont provoqués par les étincelles et les braises. Si vous entretenez et nettoyez régulièrement les coins et les angles de votre maison et de votre cour où les aiguilles de conifères et les débris végétaux s'accumulent, il ne restera rien que les braises puissent enflammer. N'oubliez pas de retirer les feuilles mortes poussées par le vent sous la terrasse, de même que tous les débris inflammables des balcons et des patios.

Conception de l'aménagement paysager



COMMENT LES RECOMMANDATIONS D'INTELLI-FEU INFLUENT-ELLES SUR LA PROPAGATION DES FEUX DE FORÊT?



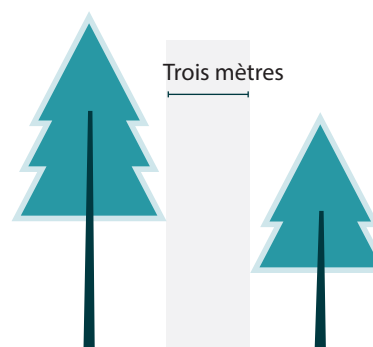
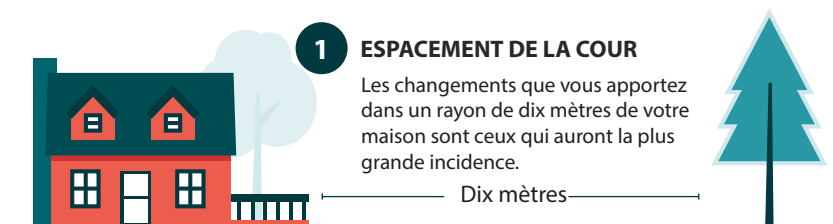
Les feux de forêt peuvent partir de la forêt ou des prairies et se propager jusque chez vous. Les feux de forêt qui se déplacent à partir de la cime des arbres peuvent être ralentis si les arbres sont espacés. Ils peuvent ralentir encore plus s'ils rencontrent des plantes et les arbustes difficilement inflammables qui se trouvent dans votre cour. Étant donné que les plantes ont différents degrés d'inflammabilité, espacez vos plantes pour que votre maison résiste mieux à un feu de forêt.



RÈGLES PRATIQUES D'INTELLI-FEU

1 ESPACEMENT DE LA COUR

Les changements que vous apportez dans un rayon de dix mètres de votre maison sont ceux qui auront la plus grande incidence.



2 ESPACEMENT DES ARBRES

Le fait d'espacer les arbres d'au moins trois mètres aidera à réduire l'intensité d'un feu de forêt.



3 ÉLAGUEZ LES ARBRES

Élaguez toutes les branches d'arbre situées à moins de deux mètres du sol.

Zone 1

MAISON ET COUR – Dix mètres



Une cour Intelli-feu comprend des arbres. Nous choisissons souvent de vivre dans un environnement naturel, et les arbres représentent une grande part de nos liens avec la nature. En suivant les recommandations formulées dans ce manuel, vous pouvez avoir une cour d'un vert luxuriant qui résiste aussi aux feux de forêt.

ARBRES À PLANTER

Les arbres à feuilles caduques résistent aux feux de forêt et comprennent les espèces suivantes :

- Peuplier
- Bouleau
- Tremble
- Peuplier de Virginie
- Érable
- Aulne
- Frêne
- Cerisier

Arbres les plus près de votre maison

ENTRETIEN

- Prévoyez un nettoyage des débris au printemps et à l'automne dans le cadre de l'entretien de votre cour.
- Les feuilles, les brindilles et les branches sèches sont inflammables et devraient être retirées de votre cour et des gouttières.
- Les vieux arbres à feuilles caduques peuvent avoir de la pourriture et des lésions qui les rendent susceptibles au feu. Un arboriste ou un expert forestier peut vous aider à évaluer l'état des arbres matures.



ARBRES À ÉVITER

Les conifères munis de cônes et d'aiguilles sont très inflammables et ne devraient pas se trouver à moins de dix mètres de votre maison.

- Épinette
- Sapin
- Pin
- Cèdre

Si ces arbres s'enflamment à moins de dix mètres de votre maison, les flammes directes et la chaleur intense peuvent endommager ou même enflammer votre maison.

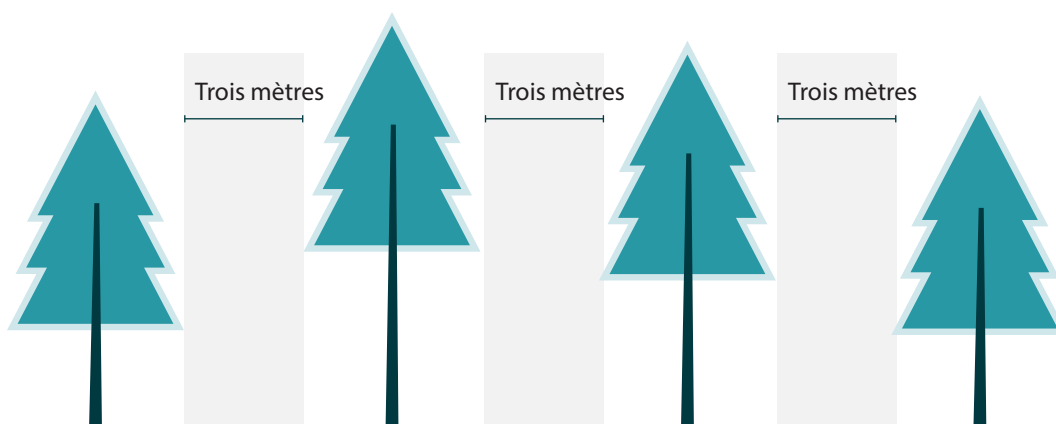


Zone 2

COUR – De 10 à 30 mètres

ESPACEMENT DES CONIFÈRES

Lorsqu'un feu monte à la cime des arbres, il peut facilement rejoindre les arbres avoisinants et augmenter généralement en intensité. Le fait d'espacer les arbres d'au moins trois mètres réduira le risque que cette situation se produise.



ESPACEMENT ENTRE LES ARBRES

Mesurez la distance entre les extrémités des branches de vos arbres. Il devrait y avoir au moins trois mètres entre les arbres.

Arbres plus éloignés de votre maison

ÉLAGAGE DES ARBRES

Un feu de surface peut rapidement grimper dans les arbres. En éliminant les branches situées à moins de deux mètres du sol, vous contribuerez à empêcher les feux de surface de se rendre à la cime des arbres. Les feux de surface sont plus faciles à maîtriser et à éteindre.

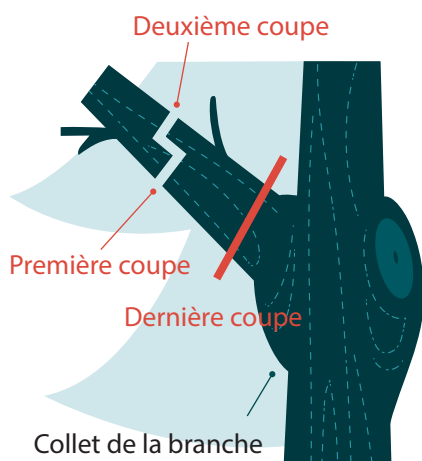
Éliminez toutes les branches à moins de deux mètres du sol des conifères situés à moins de 30 mètres de votre maison. Dans la mesure du possible, il est recommandé d'élaguer les arbres jusqu'à une distance de 100 mètres de votre maison (zone 3).

QUAND ÉLAGUER

Vous pouvez élaguer les branches mortes à tout moment de l'année, mais il est préférable d'élaguer les conifères à la fin de l'hiver lorsqu'ils sont en dormance.

COMMENT ÉLAGUER

- Élaguez les branches près du tronc de l'arbre, mais pas au point d'endommager le tronc et l'écorce de l'arbre.
- N'enlevez jamais plus du tiers du couvert d'un arbre, car vous pourriez l'abîmer.



Élaguez les branches d'arbre situées à moins de deux mètres du sol.



Zone 3

GRANDES COURS – De 30 à 100 mètres

La prise de mesures Intelli-feu en zone 3 influera sur la façon dont un feu de forêt s'approchera de votre maison. Vous pouvez changer la dynamique du comportement d'un feu de forêt en manipulant la végétation dans cette zone. Les traitements d'Intelli-feu en zone 1 et en zone 2 peuvent avoir une influence sur la quantité de travail à effectuer en zone 3.

Tout comme en zone 1 et en zone 2, l'inclinaison est un aspect à prendre en considération. Si votre maison est bâtie sur une pente, envisagez d'étendre davantage cette zone, car le feu se déplace le plus rapidement en amont. Tenez compte de la stabilité de la pente lorsque vous retirez des arbres.

Le but dans cette zone est de réduire l'intensité et la vitesse de propagation d'un feu de forêt. Pour ce faire, vous devez éclaircir et élaguer les conifères et réduire les végétaux et les branches excédentaires.

- Éliminez les branches basses en suspension qui se trouvent à moins de deux mètres du sol.
- Espacez les arbres de trois mètres de l'extrémité des branches afin de réduire l'intensité et la vitesse de propagation d'un feu de forêt.
- Retirez les petits conifères pouvant faire fonction d'échelle pour la propagation du feu jusqu'à la cime des arbres.
- Nettoyez le sol des débris de bois.

CHAUSSÉES ET ENTRÉES DE COUR

En situation d'urgence, votre famille et vous pourriez devoir quitter votre localité à l'arrivée des intervenants d'urgence. Afin que tout se déroule de façon sécuritaire et efficace, suivez les conseils suivants :

1. Indiquez clairement votre adresse.
2. Dégagez toute végétation des routes d'accès à votre maison. Ciblez les arbres et les branches qui pourraient entraver le passage d'un camion d'incendie s'approchant de votre maison.
3. Si vous avez une grande propriété, assurez-vous que votre entrée de cour a une aire de manœuvre et, dans la mesure du possible, fournissez deux routes d'accès menant à votre maison.
4. Comme c'est le cas pour votre maison, votre lotissement résidentiel et votre localité devraient avoir deux routes d'accès pour faciliter l'évacuation sécuritaire et l'intervention d'extinction.

Votre voisinage

1 Bon nombre des recommandations formulées dans ce manuel reposent sur la supposition que vous avez un contrôle direct sur un rayon de 100 mètres de votre maison, mais si ce n'est pas le cas, les recommandations du programme Intelli-feu s'appliquent quand même. Parlez d'Intelli-feu avec vos voisins. L'échange de renseignements, au même titre de la collaboration et la planification mutuelles, peut aider.

2 Vous vous souciez du risque que les feux de forêt représentent pour votre localité? Demandez à votre conseiller municipal, au service de planification ou au service d'incendie de vous expliquer la façon dont ils intègrent Intelli-feu dans leurs plans.



